


REPORTE MENSUAL DE INTELIGENCIA SECTORIAL CAMSEG

ACTUALIZACIÓN
MARZO 2026



Cámara de Compañías
de Seguros del Ecuador



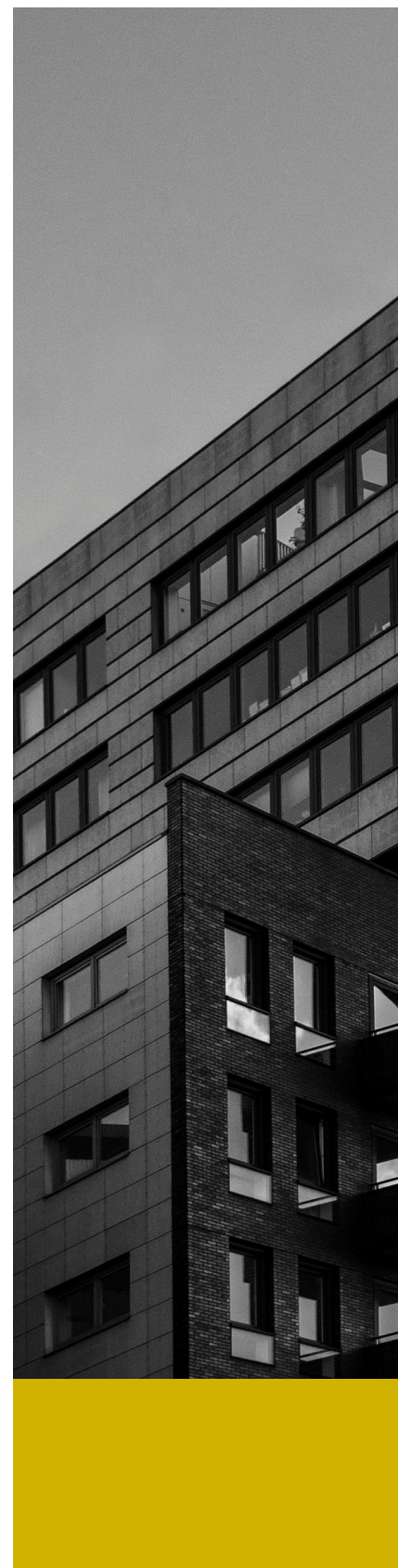
(+593) 098 491 5078 

camseg@camseg.com 

www.camseg.com 

ÍNDICE

Voz CAMSEG	03
Visión General	04
Riesgo del Sector	07
Salud Financiera	09
On the Radar	12





Voz CAMSEG

La industria aseguradora atraviesa una fase de estabilidad activa, con crecimiento ordenado, disciplina técnica y una fortaleza financiera que sigue consolidándose. Las cifras del período enero-febrero 2026, con corte al 1 de abril, muestran un mercado que sostiene su dinamismo a través de una sólida generación de primas, un manejo responsable del riesgo y resultados que ratifican la madurez operativa del sector.

El entorno, sin embargo, exige lectura fina. La economía avanza con señales diversas, algunos sectores enfrentan limitaciones operativas y los costos asociados al riesgo se mantienen en niveles que requieren rigurosidad técnica. En este escenario, indicadores como solvencia, liquidez, eficiencia operativa y rentabilidad, incluidos ROE, ROA y la razón combinada, se consolidan como herramientas esenciales para evaluar la salud del mercado, anticipar escenarios y asegurar un desempeño alineado con las demandas del contexto.

Visión General

Insight
CAMSEG:

PRIMAS NETAS EMITIDAS
\$416 MM ↑ 2%

SINIESTROS PAGADOS
\$143 MM ↓ 5%

RESULTADO TÉCNICO
\$49 MM ↑ 13%

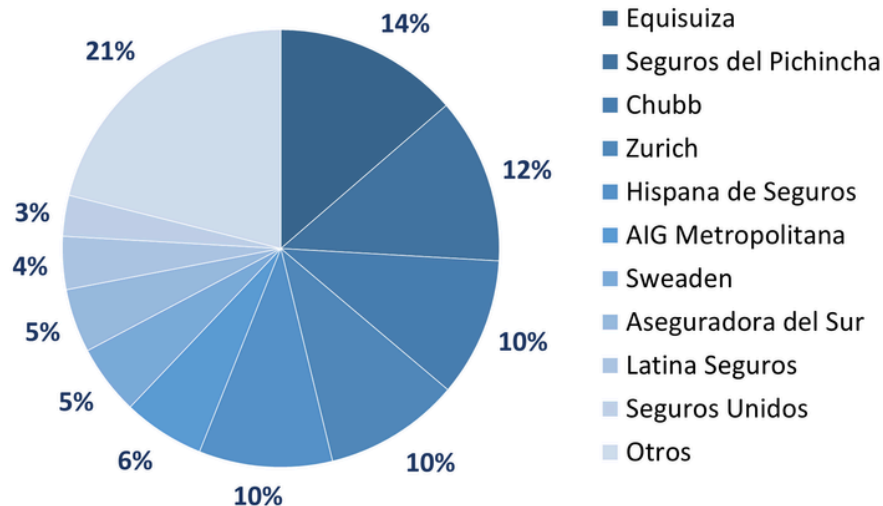
Ingresos del mercado asegurador mantienen un crecimiento estable al inicio de 2026

Las Primas Netas Emitidas alcanzaron \$416 millones a febrero 2026, creciendo casi \$7 millones (2%) respecto al mismo mes del año anterior.

Vida colectiva lidera con 33% de las Primas Netas Emitidas, seguida por Vehículos 18%, seguros que sostienen gran parte del sector y cuya evolución puede cambiar la dinámica del mercado.

La estructura de Primas Netas Emitidas por empresa indica que ningún liderazgo es seguro y que la dinámica entre aseguradoras puede modificar posiciones.

PRIMAS NETAS EMITIDAS POR EMPRESA



Menor siniestralidad y mayor volumen impulsan un entorno más favorable para la rentabilidad

- Los siniestros pagados disminuyeron 5% respecto a febrero de 2025, generando un alivio directo para las aseguradoras y reduciendo la presión sobre su flujo de pagos.
- A nivel empresarial, Seguros del Pichincha (11%), Equisuiza (9%) y Hispana de Seguros (8%) concentran la mayor parte de los siniestros pagados.

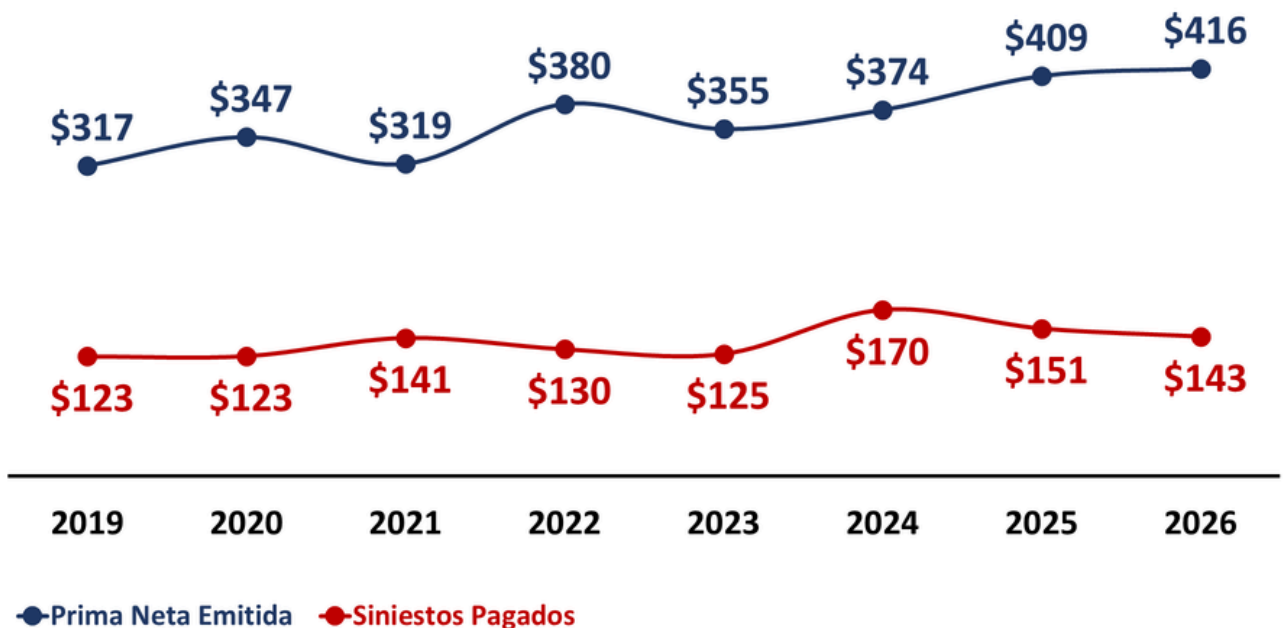
Menores valores absolutos de siniestros pagados significan:

Menos presión operativa.

Respiro clave en liquidez.

Capacidad para mantener estrategias comerciales.

PRIMA NETA EMITIDA Vs SINIESTRO PAGADO (Millones de USD)

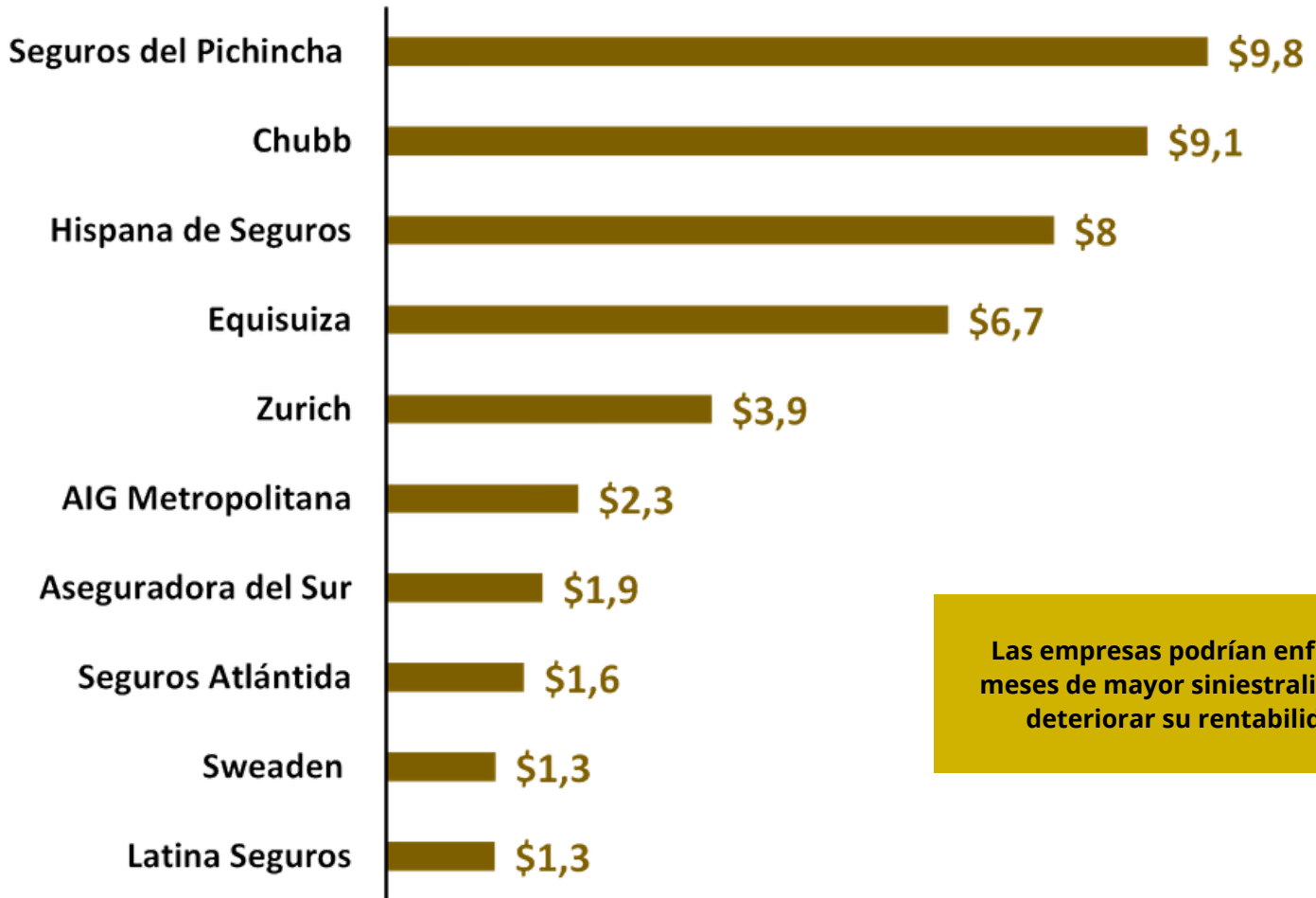


Cifras de Ene a Feb de c/año - Incluye Aseguradoras y Reaseguradoras

Fuente: Superintendencia de Compañías, Exponential Research

Crecimiento del Resultado Técnico del sector reflejan disciplina en la suscripción y eficiencia operativa

TOP 10 RESULTADO TÉCNICO POR EMPRESA
(Millones de USD)



Las empresas podrían enfrentar meses de mayor siniestralidad sin deteriorar su rentabilidad.

Cifras Feb 2026 - Incluye Aseguradoras y Reaseguradoras
Fuente: Superintendencia de Compañías, Exponential Research

- Seguros del Pichincha, Chubb, Hispana de Seguros y Equisuiza lideran el resultado técnico, reflejando mayor control del riesgo en sus operaciones.
- Vida colectiva encabeza el resultado técnico con (44% del total), seguido de Incendio (11%) y Vehículos (8%), mostrando que estos seguros aportan la mayor estabilidad operativa.



Riesgo del Sector

Insight

CAMSEG:

ÍNDICE - SINIESTRALIDAD

34,3% ↓ 7%

ÍNDICE - CESIÓN DE RIESGO

31,6% ↓ 15%

ÍNDICE - COMISIONES

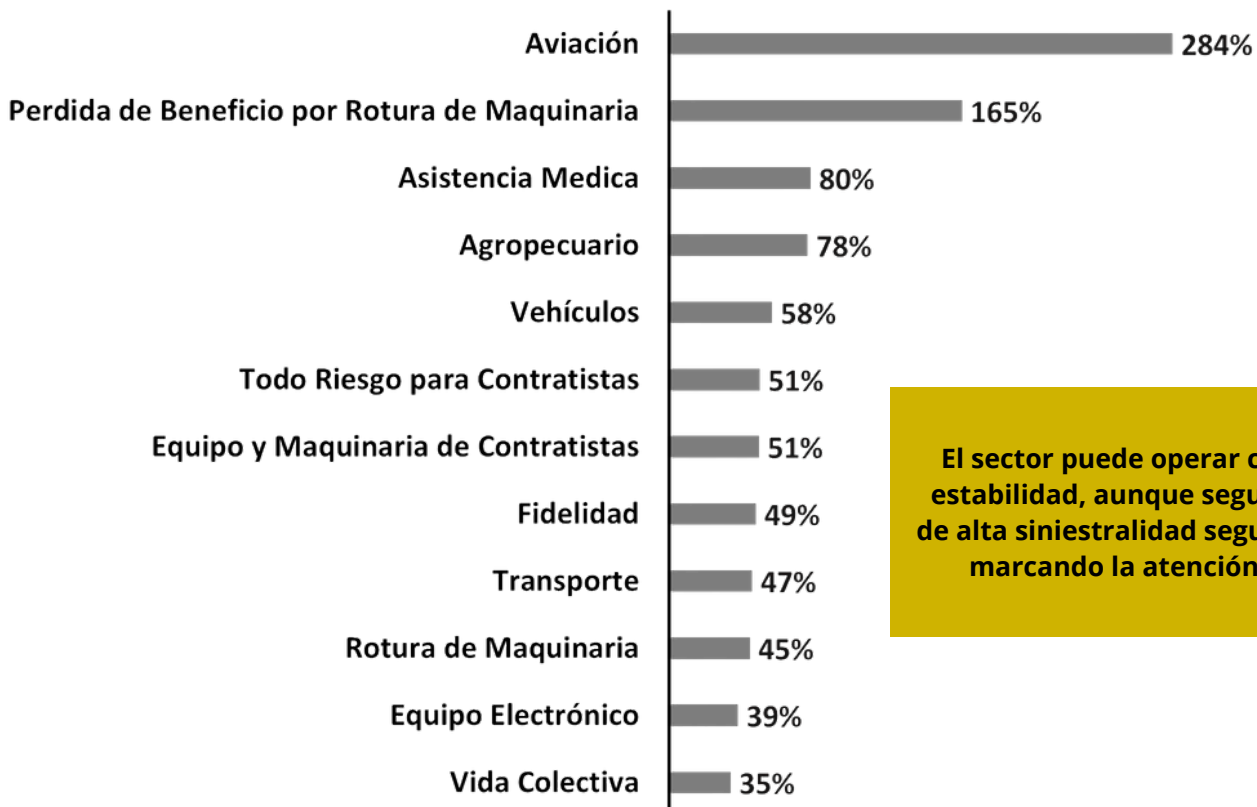
21,2% ↑ 8%

Siniestralidad en descenso permitiría al sector manejar mejor sus riesgos

El índice de siniestralidad bajó a 34,3% a febrero 2026, 7 puntos menos en comparación con febrero 2025, mostrando un inicio de año más controlado.

Interoceanica (102%) y Bupa Ecuador (94%) presentan los mayores índices de siniestralidad, frente a AMA America (11%) y Zurich Seguros (16%) con gestión más contenida.

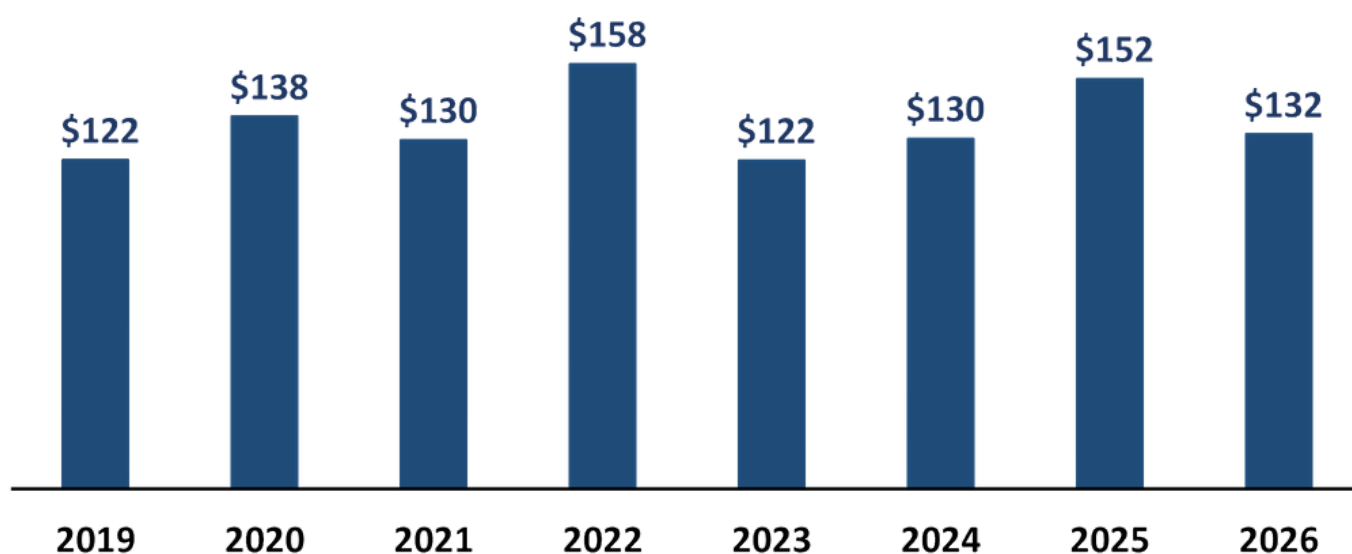
PRINCIPALES SEGUROS CON MAYORES ÍNDICE DE SINIESTRALIDAD



El sector puede operar con estabilidad, aunque seguros de alta siniestralidad seguirán marcando la atención.

Reducción de Cesión de Riesgo le daría mayor control técnico y exposición interna al sector

PRIMA DE REASEGUROS Y COASEGUROS CEDIDOS (Millones de USD)



Cifras de Ene a Feb de c/año - Incluye Aseguradoras y Reaseguradoras

Fuente: Superintendencia de Compañías, Exponential Research

- Las primas cedidas a reaseguros y coaseguros a febrero de este año bajaron respecto al mismo mes del 2025, dejando un índice de cesión de riesgo del 31,6%.
- Algunos seguros mantienen máxima cesión: Todo riesgo petrolero (100%), Lucro cesante riesgos catastróficos (89%). Otros retienen casi todo el riesgo internamente: Accidentes personales (5%), y Asistencia médica (9%)

Una cesión de riesgo baja:

Positivo: Si la suscripción es disciplinada, esto puede aumentar los resultados técnicos y la rentabilidad, porque no se paga tanta reaseguradora.

Riesgo: Aumenta la exposición directa a siniestros grandes, por lo que la empresa necesita gestión estricta y reservas sólidas.

Salud Financiera

Insight
CAMSEG:

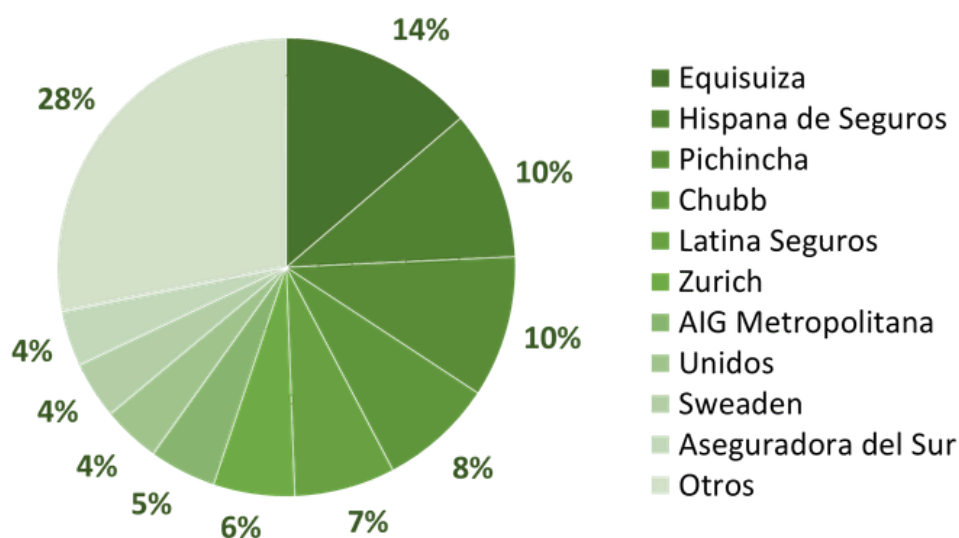
ACTIVO
\$2.784 MM ↑ 8%

PASIVO
\$2.023 MM ↑ 8%

UTILIDAD
\$33 MM ↑ 33%

Cifras financieras en ascenso abriría espacio al sector para decisiones estratégicas

COMPOSICIÓN DEL ACTIVO POR EMPRESAS ASEGURADORAS



Cifras Feb 2026
Fuente: Superintendencia de Compañías, Exponential Research

Los activos y pasivos de las empresas aseguradoras crecieron un 8% a febrero 2026 con respecto al mismo mes del 2025. La empresa con mayor activo y pasivo es Equisuiza, lidera con el 14% y 16% del total respectivamente.

Las empresas aseguradoras con las mayores utilidades del ejercicio son Hispana de Seguros (\$8,6 millones), Chubb (\$6,3 millones) y Pichincha (\$6 millones).

El notable aumento en utilidades refleja una gestión eficiente, permitiendo que el sector pueda enfrentar desafíos y aprovechar oportunidades de crecimiento.

Insight
CAMSEG:

ÍNDICE - LIQUIDEZ

1,23 ↓ 1%

ÍNDICE - MOROSIDAD TOTAL

19,6% ↓ 0.5%

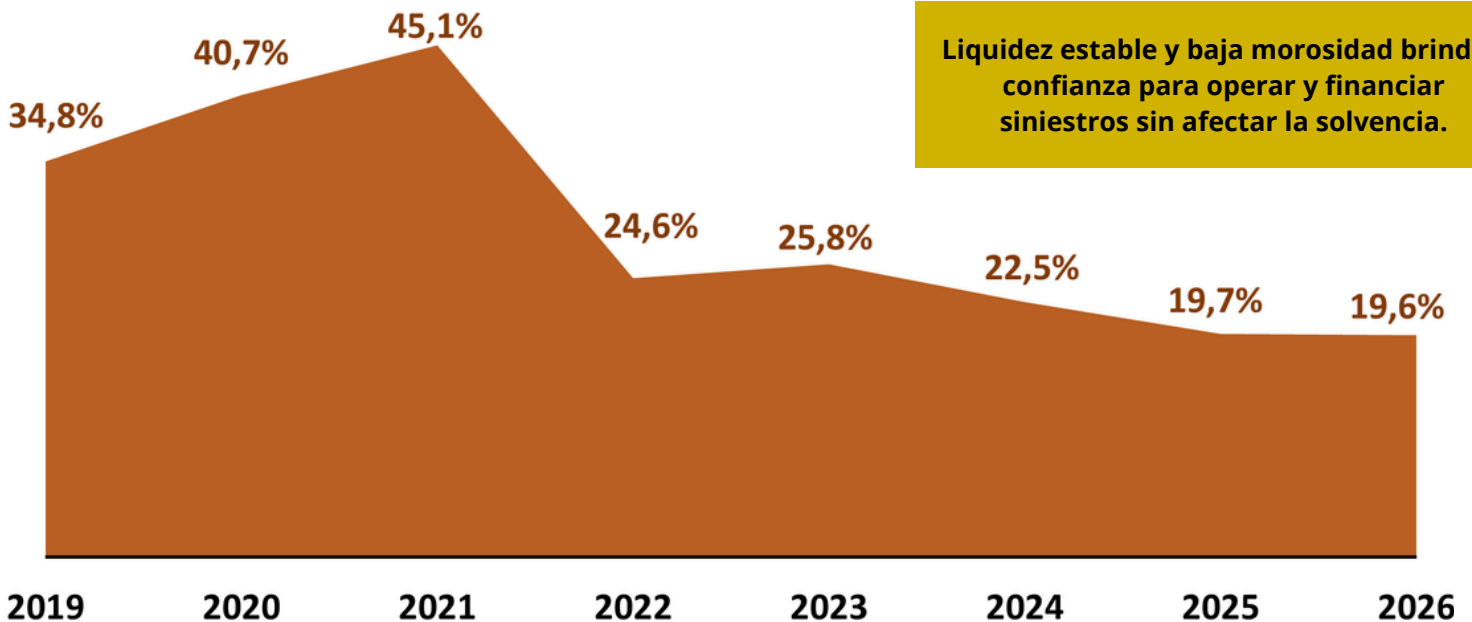
ÍNDICE - COMBINADO

81,7% ↓ 2%

Liquidez y eficiencia de las empresas aseguradoras respaldan el arranque moderado del sector en este año

- La liquidez promedio de las empresas aseguradoras es de 1,23, indicando que las aseguradoras cuentan con suficiente capacidad para cubrir obligaciones a corto plazo.
- La morosidad total baja levemente a 19,56%, reflejando un mejor control de cobros y menor exposición a riesgos financieros por primas no pagadas.
- La mayoría de aseguradoras se ubica por debajo del 90% en la razón combinada, en línea con el desempeño técnico previamente descrito.

ÍNDICE DE MOROSIDAD TOTAL DE LAS EMPRESAS ASEGURADORAS



Liquidez estable y baja morosidad brindan confianza para operar y financiar siniestros sin afectar la solvencia.

Cifras de Ene a Feb de c/año

Fuente: Superintendencia de Compañías, Exponential Research



Insight
CAMSEG:

RENTABILIDAD OPERATIVA

8,1% ↑ 31%

ROA

7,3% ↑ 23%

ROE

27,1% ↑ 26%

Aseguradoras registran un crecimiento firme en rentabilidad y se proyecta mayor solidez para el primer trimestre 2026

El ROA creció a 7,3% a febrero de este año, mostrando un mejor uso de los activos frente al 5,9% del mismo mes del año previo.

El ROE de las aseguradoras ascienden a 27,1%, impulsado por mayores utilidades y un patrimonio más eficiente.

Las aseguradoras están mostrando capacidad para absorber shocks y mantener utilidades, lo que eleva la confianza de inversionistas y accionistas.

EMPRESAS ASEGURADORAS CON MAYORES ROE Y ROA

ROE		ROA	
Hispana de Seguros	137%	Constitucion	20%
Chubb Seguros	55%	Coface	19%
Constitucion	54%	Hispana de Seguros	19%
Equisuiza	43%	Seguros Atlántida	18%
Seguros Atlántida	40%	Chubb Seguros	17%
Pichincha	37%	Pichincha	13%
Zurich Seguros	32%	Colon	13%
Coface	30%	AMA America	10%
AIG Metropolitana	25%	Zurich Seguros	8%
PAN American Life	22%	AIG Metropolitana	8%

Cifras Feb 2026

Fuente: Superintendencia de Compañías, Exponential Research

On the Radar



Summit Insurance - Propuesta de clúster asegurador

El Summit Insurance 2026 dejó como principal propuesta la creación de un clúster asegurador para coordinar a un sector amplio y disperso, mejorar eficiencia, estandarizar procesos y fortalecer la digitalización. Autoridades y ejecutivos coincidieron en que la colaboración entre aseguradoras, brokers y prestadores permitirá simplificar trámites, mejorar el servicio y sostener el crecimiento del mercado. **Para las aseguradoras, el mensaje es claro: un ecosistema integrado reducirá costos, elevará competitividad y favorecerá la innovación.**



Aumento de la demanda de salud mental en Ecuador

Según el MSP, se registraron más de 1,2 millones de atenciones en salud mental en 2025, con la depresión y la ansiedad como principales causas de consulta, especialmente en jóvenes. Aunque el Gobierno impulsa una política nacional y ha incrementado la inversión, la demanda aún supera la capacidad del sistema. **Esto implica un creciente mercado de coberturas y servicios especializados, abriendo oportunidades para diseñar productos innovadores y responder a una necesidad social en rápido aumento desde el sector asegurador.**



La crisis de la ANT frena al sector automotor

La paralización de los trámites en la ANT ha detenido la matriculación y entrega de placas, generando pérdidas semanales para el sector automotor. Esta detención debilita la liquidez de los concesionarios, limita el acceso a financiamiento y deteriora la confianza del consumidor, con riesgos crecientes para el empleo y la inversión. **En el ámbito asegurador, la contracción del mercado automotor reduce de forma directa la emisión de nuevas pólizas y desacelera uno de los ramos más importantes del negocio.**





(+593) 098 491 5078



camseg@camseg.com



www.camseg.com

